



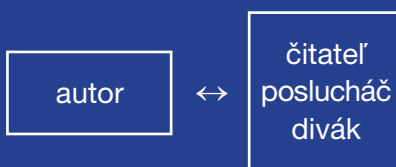
# Komunikácia slovesného umenia



## KOMUNIKAČNÁ SFÉRA

- verejná sféra: divadlo, kino, ulica (pouličné divadlo, recitácia na verejnosti), škola
- súkromná sféra: domáce prostredie
- priama komunikácia: autorské divadlo, autorské čítanie, divadlo...
- nepriama komunikácia: kniha, e-kniha, literárny časopis, internetový časopis, audiokniha, rozhlasová hra, film v kine...

## KOMUNIKANTI



## FUNKCIA

- estetická/expresívna
- výchovná/edukačná
- poznávací/kognitívna
- dorozumievacia/komunikatívna

# Umelecký štýl

## Písomnosť/Ústnosť

- text určený neprítomnému a neznámemu adresátovi
- umelecký prednes prítomnému adresátovi, poézia písaná na prednes, poptext (text k piesni)
- divadelná hra určená na inscenovanie

## Subjektívnosť

- emocionálnosť a expresívnosť výrazových prostriedkov
- neobmedzený vplyv autora
- rôzna miera štylizácie
- jedinečná dikcia autora

## Variabilnosť

- **výber jazykových prostriedkov (celá škála slovnej zásoby):**
  - štylisticky príznakové slová (hovorové, knižné, odborné...)
  - expresívne slová (vulgarizmy, deminutíva, eufemizmy...)
  - spisovné a nespisovné slová (majú charakterizačnú funkciu)
  - príznakové syntaktické konštrukcie: výpustka/elipsa, významovo a intonačne neukončená výpoveď/apozio péza ap.
- **bohatstvo formy:**
  - kompozičná pestrosť: členenie textu na odseky, kapitoly, spevy, strofy atď.
  - pestrosť rytmickej stavby verša
  - variabilnosť žánrov
- **hybridizácia slohových útvarov/žánrov, literárnych druhov, literárnych foriem a jazykových štýlov:**
  - autobiografický román; román vo forme listov, denníka; dramatizácia epickéj prózy; veršovaná dráma; báseň v próze; lyrizácia prózy; lyrizovanie epiky...

## Obsahová viacznaosť

- metafora
- metonymia
- symbol
- alegória ap.



## Znaky umeleckého štýlu

### UKÁŽKA 1

*Do mesta vtrhlo leto. Autá trúbili, ceny bytov stúpali, stúpal aj dym z komínov, prekrikovali sa čierni vtáci na elektrických drôtoch, ľudia na chodníkoch sa predbiehali a obchádzali, vlaky sa strácali v diaľke a vynárali sa celkom blízko, rádiá chrčali, stromy rástli, rástli aj deti a domy, televízory hučali a chrľili zbytočné slová, chtivé uši ich hltali a hlavy hneď aj zabúdali, semaforey menili farby, broskyne dozrievali, vybuchovali supernovy, hmloviny leteli vesmírom, vietor zanášal mestá pieskom a more revalo na vlhké skaly...*

*Len tu bolo úplne ticho.*

*Jeden, možno dvaja vtáci sa strácali kdesi v povetrí. Stól a dve stoličky stáli medzi obhorenými zvyškami domu a začadenými stĺpmi z tehál v suchej tráve. Každá bola iná. Jedna mala červené zamatové čalúnenie, zrejme hodne navštevované vďačnými molami a druhá bola obyčajná, drevená. Na nej sedel stavec a fajčil cigaretu. Starena vyberala veci zo starej tašky.*

*Obaja mali na sebe slávnostné oblečenie. Starena bola navlečená do kvetovaných šiat, ktorých slávnosť vhodne podčiarkoval fakt, že boli trochu vyblednuté a dokonca sa na dvoch miestach aj párali, mala ich totiž veľmi rada a za dlhý život sa slávnostných príležitostí nazbiera až-až. Stavec sa najprv potil v elegantnom čiernom klobúku, ale potom sa rozhodol, že ho odloží, podobne ako sako napáchnuté naftalínom po dlhej zime. Zostal len v zažltnutej košeli a veste, cez škáry medzi gombíkmi sa mu drali bujné šedivé chlpy.*

*– Čo sa tak mračíš? – ozval sa.*

*– Museli sme ísť práve sem? – hundrala starena.*

*– Hej... Museli.*

*– To bol zasa nápad!*

*– Vždy sme tu oslavovali, tak prečo nie dnes?!*

*– Hej, lenže...*

*– Čo sa ti nepáči?*

*– Ved' dobre, dobre...*

*– Náhodou... Je tu pekne.*

*– Sviečku si zobral, že?*

*– Ja som ju mal zobrať?! – fučal stavec. [...]*

*Červeň z tváre sa mu pomaly vytrácala. Chvíľu obaja mlčali. Sedeli oproti sebe.*

*Stavec si prešiel rukou po brade a zahľadel sa na mesto, ktoré dolu pod nimi hučalo a trblietalo sa.*

*– Vidíš, keby som zabudol sviečku minulý rok, nevyhoreli by sme... [...]*

*Začali jesť. Na stole medzi nimi stála fľaša vína s vývrtkou pevne zahryznutou v korku. V prázdnych pohároch sa odrážalo slnko. Po deke liezol pavúk. Prázdny svietnik sa týčil v strede stola. Stavec medzi dvoma lyžicami žmurkol na starenu. Usmiala sa naňho. Jedli ďalej.*

*– Teda naozaj neviem, čo tí ľudia vidia na tej zlatej svadbe... – vzdychla si starena a prihládila si šedivý prameň vlasov, ktorý jej padal do čela.*

P. Krištúfek: Letný deň

## ÚLOHY

1. Pozorne si prečítajte ukážku 1.
  - a) Uvedte, ako sa v nej prejavujú jednotlivé funkcie slovesného umenia.
  - b) Nájdite v ukážke znaky umeleckého štýlu.
  - c) Do akej miery sa ako čitateľ (adresát) podieľate na výslednom „obraz“ umeleckého diela?
2. Uvedte konkrétne príklady zo slovenskej i svetovej literatúry na literárne druhy a na literárne formy. Rozlíšte ich podľa znakov.

**Umelecký** jazykový **štýl** patrí medzi **subjektívne štýly**. Umelecké produkty slovesného umenia sú v ideálnom prípade produktmi slobodného **tvorivého ducha autora**. Môžu reagovať na spoločenské udalosti i osobnú autorovu skúsenosť, aktuálny psychický či fyzický stav autora. Okrem literatúry sa s nimi stretáme v divadle, vo filme, počas umeleckých predstavení využívajúcich viacero druhov umenia (performancií), na umeleckom plagáte, v komikse ap., v ktorých sa jazykové prostriedky využívajú.

Aj rozvíjanie estetického cítenia rozličnými žánrami umeleckého štýlu pomáha človeku orientovať sa v medziľudských vzťahoch, porozumieť ľuďom vo svojom okolí, vedieť sa vžiť do ich pocitov, ako aj spoznať a formovať svoju osobnosť a vytvárať si vlastný hodnotový systém. Žánre umeleckého štýlu (umeleckej literatúry) vyčleňuje **teória literatúry**.

Umelecký štýl sa vyznačuje veľkou **variabilitnosťou**. Ako jediný jazykový štýl používa lexiku v celom rozsahu a výrazové prostriedky všetkých slohových postupov a útvarov/žánrov. V rámci výstavby textu môže teda autor využiť aj slohové útvary/žánre **administratívneho, publicistického, hovorového, náučného i rečníckeho štýlu** (napr. Peter Jaroš v románe *Tisícročná včela* uvádza niekoľkostránkové dejiny obce Hybe alebo citáciu novinových správ z obdobia prvej svetovej vojny).

### Funkcie umeleckého textu

- **estetická**/expresívna (pôsobí na city prijímateľa)
- **výchovná** (obohacuje vnútorný život/čitateľa, formuje morálne hodnoty)
- **poznávacia**/kognitívna (prináša informácie)
- **dorozumievacia**/komunikatívna (je interakciou medzi autorom a adresátom)

” Čitateľ je na tom dobre: môže si vybrať spisovateľa.

Kurt Tucholsky

### VIETE, ŽE...?

Performancia je autentická (živá) umelecká aktivita, v ktorej sa spájajú rôzne druhy umenia: audiovizuálne, vizuálne, pohybové, hudobné i slovesné.

## Klasické literárne druhy

### ČO UŽ VIETE...

**LYRIKA** nemá dej, vyjadruje pocity lyrického subjektu, jeho nálady, dojmy, myšlienky a úvahy, odzrkadľuje jeho stav, napr. náladová/impresívna; opisná/deskriptívna; prírodná; úvahová/reflexívna; osobná/intímna; spoločenská, agitačná, politická; duchovná; didakticko-reflexívna.

**Žánre:** pieseň, óda, selanka, idyla, elégia...

**EPIKA** sa zakladá na dejovosti, rozprávaní príbehu v čase a priestore rozprávačom a postavami.

**Žánre:**

veľká epika: román, epos...  
stredná epika: novela...  
krátka epika: legenda, poviedka, balada...

**DRÁMA** je založená na dramatickej dejovosti a je určená na javiskové spracovanie (okrem *knižnej drámy*), kde sa okrem textu využívajú aj zvukové prostriedky (zvuky, hudba), pohybové prostriedky (pohyb, tanec), vizuálne prostriedky (kulisy, rekvizity, svetlo), multimediálne prostriedky (video) ap.

**Žánre:** hovorené: dráma/činohra, tragédia, komédia (veselohra, fraška)...

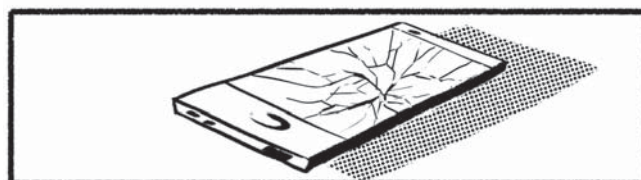
hudobné: muzikál, opera...

mimické: pantomíma...

hybridné: kabaret, opereta...

### Literárne formy

- poézia (rytmicky viazaná reč)
- próza (rytmicky neviazaná reč)
- dráma (dialogická reč v replikách postáv: rytmicky viazaná alebo neviazaná reč)



## UKÁŽKA 2

## Šachy

Ak sadnete si z dlhej chvíle k šachom, pre šťastie lebo pre sklamanie hrať, nezabúdajte, že je problém, na kom závisí vaše šťastie či pád.

Neukazujte svojmu súperovi päty a dámu strážte, ak ju máte rád. Nepúšťajte ju samu na výlety, neviete nikdy, čo sa môže stať.

Nakoniec sa to zvrtnie na zákone, že silu umu zdolá sila zrád. V partii často vyhrávajú kone, jedine kráľ však môže dostať mat.

M. Válek: Básne

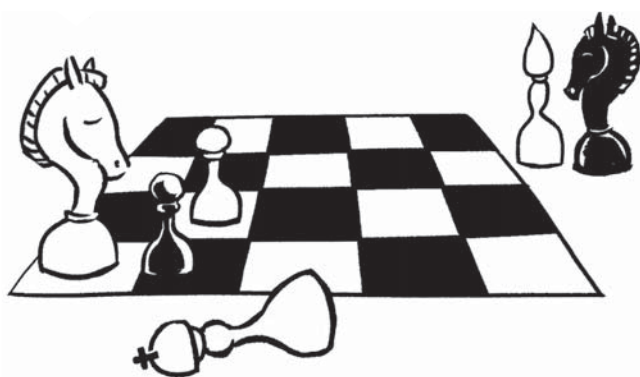
## UKÁŽKA 3

Ján všetko vidí krivo, predmety akoby uhýbali pred jeho pohľadom. Vlhkou rukou si prejde po čele. Zapáli si. Pritisne čelo k stolu a pomedzi rozťahnuté stehná vypúšťa na zem sliny. Je opitý. Už druhý deň okolo seba šíri zápach rozloženého alkoholu.

Keď je Ján opitý, učni majú po chlebe. Kmitajú ako na vojenčine. Ján ich pozoruje prísny okom. Večne je nasratý.

Majster mu strhne prémie. Ján reku za čo. Majster reku za to, že si naslopaný v robote. MOHOL BY SOM ŤA AJ POSLAŤ DOMOV A DAŤ TI ABSENCIU, reku. Ján len zatne päsť. Mlčí. Keď človek chce, dostane sa k fľaši. Môže poslať učňa von po butilku. Požičia si od židáka Šulca a pošle učňa po pol litra borovičky. NIKOMU NEDÁM OCHUTNAŤ, reku. [...] Dočista sám sa spija v šatni. Všetci vedia, mlčia. Reku, JÁN MÁ SVETABÔL. CHYTLA HO ŠAJBA, reku. Chlapi sa pousmiejú. Močiť chodia do ozrutných traktorových pneumatík, čo pred dielňou slúžia za kvetináče. Do šatne a na záchod sa neodvážia. Len Janove ťahavé a smutné výkriky svedčia o prázdnej fľaši.

D. Taragel – P. Pišťanek: Sekerou a nožom



## VIETE, ŽE...?

V staršej próze sa zriedkavejšie vyskytujú expresívne výrazové prostriedky z pólu negatívnej expresivity, ako sú pejoratíva, vulgarizmy: tabuové slová sú celkom ojedinelé. Zrejme to súvisí aj s kategóriou estetickú miery a s ponímaním estetického ideálu. [...] V próze súčasných mladých autorov zaznamenáme programový posun smerom k negatívnej expresivite. Títo autori sa nevyhýbajú tzv. háklivým témam, ako je napríklad fyzická láska medzi mužom a ženou a pod. Nielen v reči postáv, ale aj v pásme rozprávača sa vyskytujú silné expresívne prostriedky, ba i tabuové slová. V tom sa, pravdaže, odráža aj odlišné chápanie sveta i odlišná koncepcia života. Popri individuálnom štýle tu svoju úlohu zohráva aj dobový spoločenský, kultúrny a politický kontext.

J. Findra: Štylistika slovenčiny v cvičeniach

## UKÁŽKA 4

OPTIMISTA: (kvapká liek na lyžičku): Koľko kvapiek?

PESIMISTA: (hlboko vzdychne).

OPTIMISTA: Nepoddávajte sa tomu tak. Nevyšlo to. No a čo? Možno to vyjde inokedy.

PESIMISTA: Čo ste to povedali?

OPTIMISTA: Pýtal som sa, koľko kvapiek.

PESIMISTA: Teraz čo ste povedali. Tú poslednú vetu.

OPTIMISTA: Aby ste sa tomu tak nepoddávali, že to možno vyjde druhý raz.

PESIMISTA: To ste mysleli naozaj?

OPTIMISTA: Nuž... naozaj nie. Len tak. Chcel som vás povzbudiť.

M. Lasica – J. Satinský: Deň radosti

## ÚLOHY

- Určte literárny druh a literárnu formu ukážok 2 – 4.
- Vysvetlite podľa ukážky 2 význam slova *šachy* v základnom i prenesenom význame.
- a) Vyhľadajte v ukážke 3 prejavy negatívnej expresivity. Konkretizujte jej verbálnu (slovnú) podobu.  
b) Nahradte expresívne slová v ukážke 3 nociónálnymi. Analyzujte rozdiely v ich používaní.
- V umeleckých textoch (napr. ukážka 3) sa stretávame s vyjadrením pozitívnej i negatívnej expresivity. Vysvetlite svojimi slovami názor autora rubriky *Viete, že...?*. Diskutujte o estetickú funkcii umeleckého štýlu.
- a) Ako na vás pôsobí ukážka 4? Nakoniec vyznie optimisticky alebo pesimisticky?  
b) Nájdite v ukážke 4 náznaky, ktoré vysvetlia pomenovanie postáv.  
c) Ukážku 4 zmeňte na epický text. Analyzujte odlišnosti v literárnej forme.
- Diskutujte o používaní expresívnych výrazov a scén v divadelných predstaveniach alebo vo filme. Napíňajú vami vybrané predstavenia estetickú funkciu umenia? Využite *Viete, že...?*.



## UKÁŽKA 5

Som absolvent **vysokej školy**, odbor nie je podstatný. Promovaný pred pár mesiacmi, takže je jasné, že **trčím** na **úrade práce**, nie? Potrebujem platiť nájom, priateľka síce **niečo zatahne**, ale na všetko nestačí; musíme jesť, obliekať sa a všetko ostatné, veď to poznáš. Takže brigádujem, čo ti budem hovoriť, väčšinou robím **nič moc práce**. [...]

Aj vtedy to tak bolo – investor kúpil **staručkú** budovu na Hurbanovej ulici, chystal **kompletnú rekonštrukciu**, bolo treba vypratáť **svinstvo**. Koho na to povolajú? Predsa vysokoškolských absolventov, čo **drepiu** na úrade práce. **Nech si mladí uvedomia, že neštudovali nadarmo**. **Teta** úradníčka ti ponúkne **absolventskú prax** – na tri či štyri mesiace, **za krásnych stotridsať eur** mesačne. Berieš-neberieš, **všetko jedno**. Ibaže keď **nevezmeš**, máš čierny bod, lebo **nespolupracuješ**, a pri najbližšej príležitosti ťa **vykopne**, až sa za tebou zapráši. Aj z evidencie ťa vyškrtnie, nech nezvyšuješ percentá nezamestnanosti. **Sociálna politika v praxi**. Čiže beriem aj manuálne fušky, nič iné mi nezostáva, **makám ako roboš** a dúfam, že na dvestú žiadosť o prácu už niekto odpovie.

Mám z toho nervy, ale **žartíky** nabok, lebo tam sa všetko začalo.

J. Karika: Trhlna

## Výrazové prostriedky umeleckého štýlu

- **slangové slová a slovné spojenia**  
fuška – hovorové slovo
- **expresívne (s pozitívnym alebo negatívnym zmyslom)**
- **irónia**
- **frazeologizmus/ustálené slovné spojenie**
- **ustálené slovné spojenie/združené pomenovanie**
- **príznakové použitie 2. osoby sg. slovesa**

## Slohové postupy v umeleckom štýle

Medzi najviac zastúpené slohové postupy v umeleckom štýle patria **rozprávací** slohový postup, **opisný** slohový postup a **úvahové zložky výkladového** slohového postupu.

**Výkladový slohový postup** analyzuje vzťahy medzi predmetmi, osobami, javmi a prostredníctvom úvahy ich hodnotí. V umeleckom štýle sa nachádza v pásme rozprávača (autorská reč/reč rozprávača) a v pásme postáv (monológ postavy). **Úvahové zložky** textu podľa niektorých odborníkov tvoria samostatný **úvahový slohový postup**. Veľmi výrazné sú v lyrickej poézii (v úvahovej/reflexívnej lyrike) – práve prostredníctvom nich vnímame autorovo subjektívne hodnotenie sveta.

V umeleckých reportážach, biografiách, sci-fi literatúre sa využívajú postupy populárno-vedeckého výkladu a s nimi súvisiaci **informačný slohový postup**.

## UKÁŽKA 6

Kolibu sme našli takú, ako sme ju nechali. Iba blch – vedel som – sa v nej nanosilo od jari. Nemáš väčšie svinstvo ako takúto opustenú kolibu. „No na jednu noc,“ myslel som si, „bude i takáto dobrá, čo len trocha blch...“ Vyhádzal som iba starú čečinu a nalámal čerstvú.

D. Chrobák: Kamarát Jašek

## Slohové postupy v umeleckom štýle

- **rozprávací**  
fiktívny príbeh s dejovou líniou
- **opisný**  
opis postavy, prostredia  
charakteristika postavy
- **výkladový**  
– výklad – vysvetlenie okolností deja  
– úvaha – subjektívny názor rozprávača, postavy
- **informačný**  
uvádzanie faktov, napr. v sci-fi



## ÚLOHY

1. a) Identifikujte v ukážke 6 slohové postupy.  
b) Využite poznatky z literatúry. Pomenujte typ rozprávača v ukážke 6.  
c) Analyzujte výrazové prostriedky ukážky 6 a uveďte, čo ste sa dozvedeli o povahe rozprávača/postavy z ukážky 6.
2. Pozrite si ľubovoľnú ukážku divadelnej hry. Vymenujte tie znaky umeleckého štýlu, ktoré by sme nenašli v ostatných jazykových štýloch.
3. Pozrite si ľubovoľnú ukážku filmu. Vymenujte tie znaky umeleckého štýlu, ktoré by sme nenašli v ostatných jazykových štýloch.

# Rozprávací slohový postup

## Znaky rozprávacieho slohového postupu

- súdržnosť
- subjektívnosť
- výkladovosť
- aktualizovanosť
- postupnosť

## Druhy rozprávania

- **jednoduché rozprávanie**  
krátky príbeh, vtip
- **komplexné rozprávanie**  
využitie prostriedkov iných slohových postupov
- **umelecké rozprávanie**  
poviedka, román, novela, balada, epos

## ROZLIŠUJTE

**Rozprávanie** je útvar rozprávacieho slohového postupu.

**Reprodukcia** je prerozprávanie deja knihy, filmu, divadelnej hry a pod.

**Dramatizácia** je prepis epického príbehu do podoby dramatického diela.

## VIETE, ŽE...?

V umeleckom rozprávaní (román, poviedka, novela ap.) sa veľmi často využíva grafické členenie textu na odseky. Spravidla každý nový motív sa vyčleňuje novým odsekom. Platí to aj o priamej reči postáv, keď sa pri striedaní výpovedí každá výpoveď vyčleňuje do nového odseku.

## Rozprávanie

### ČO UŽ VIETE...

#### Rozprávanie

- jedinečný príbeh
  - rozprávač (plasticky priblíži príbeh)
  - postava (posúva dej)
- dejová línia
- dejové napätie
- plynutie času
- umiestnenie v priestore

#### Kompozícia chronologického rozprávania

1. pred udalosťou (úvod)
2. udalosť (jadro)
3. po udalosti (záver)

Rozprávací slohový postup sa okrem **umeleckého štýlu** (napr. rozprávka, poveseň, balada, román atď.) využíva **v hovorovom štýle** (napr. jednoduché rozprávanie) i **v publicistickom štýle** (napr. fejtón).

### UKÁŽKA 7

Po troch dňoch, keď ešte dva krdle oviec prešli, konečne zjavil sa i ten krdel, kde bol Paľo účastný. Iľa práve zametala svetlicu, keď začula cez otvorené obloky cvengot liatovcov. Do nej akoby bola strela udrela, tak vyletela von. Ide namočiť metlu na potok, ktorý tečie poza školu dolu dedinou.

„Laľa, veď to vari Paľo Ťapákovie ide?! Hihih!“ zakričala, zvonivým hlasom sa rozosmejúc.

Pred včelínom v príjemnom chládku sedel pán učiteľ na tľapkavej skale. Prevracal karty akejsi múdrosťou preplnenej knihy a vidiac, ako bystro prebehla Iľa dvorom (keď pani alebo on rozkáže, neskočí tak rýchlo), riekol jej nie bez úštipku:

„On je! Dočkala si ho konečne!“



„A či som ho ja čakala?“ odpovie pánovi so smiechom a pyšne hlavou trhnúc, iba čo jej líca vzplnuli trochu. „Pre mňa mohol tam i kosti zložiť...“ i vykročí seabedome z brány.



B. Slančíková-Timrava:  
Ťapákovci

## ÚLOHY

1. Nájdite v ukážke 7 znaky rozprávacieho slohového postupu.
2. Vyhľadajte v ukážke 7 jazykové prostriedky, ktoré ohlasujú dejové napätie.
3. Na základe kontextu ukážky 7 napíšte synonymum alebo opište význam slov: *svetlica*, *liatovec*, *úštipok*.
4. Prepíšte ukážku 7 s dodržaním znakov, prostriedkov a charakteru rozprávania:
  - a) pred danou udalosťou;
  - b) po danej udalosti;
  - c) s priamym rozprávačom – z pohľadu hlavnej postavy.
5. Pozorujte členenie textu na odseky. Sformulujte pravidlo, na základe ktorého sa text člení na odseky.

## Umelecké rozprávanie

**Umelecké rozprávanie** nájdeme v umeleckej literatúre (román, poviedka, epos...). Využíva celý systém slovnej zásoby na dotvorenie atmosféry prostredia, autenticity postavy, jej sociálneho zaradenia a pod. Umelecké rozprávanie je prevažne monologické, hoci jeho súčasťou sú i dialógy. Okrem **reči rozprávača** a **priamej reči postáv** sa využíva aj **vnútorný monológ** (nevlastná priama reč, polopriama reč).

V umeleckej literatúre nemožno autora stotožňovať s rozprávačom. Vždy ide o fiktívny príbeh a **štylizáciu**. Táto fikcia však môže ovplyvniť realitu. Ani autobiografické umelecké dielo nemožno chápať ako literatúru faktu, aj keď realita mohla autora inšpirovať.

Aj umelecké rozprávanie je **príbeh** – má začiatok a koniec, ale dej diela nemusí byť v časovej postupnosti. **Z kompozičných postupov** sa okrem **chronologického** využíva napr. **retrospektívny** alebo **reťazový postup** (každý nový príbeh nadväzuje na predchádzajúci, navzájom sú spojené postavou hlavného hrdinu), **paralelný** (dejové línie sa odvíjajú popri sebe). Častá je aj technika **in medias res** (z lat. – *uprostred vecí*) – rozprávač rozpráva príbeh uprostred deja – bez fázy *pred udalosťou* (napr. začiatok rozprávania v antickom epose).

Umelecké rozprávanie je vystavané prostredníctvom **motívov**, ktoré tvoria **tému** umeleckého diela. Dej sa vytvára zretazením viacerých udalostí/motívov do jedného prúdu rozprávania (narácie). **Motív** (z lat. *motivus* – uvádzajúci do pohybu) je najjednoduchšia tematická jednotka umeleckého literárneho diela. Motívy sa delia podľa rôznych hľadísk, napr. podľa dynamiky na statické a dynamické; podľa dominantného slohového postupu na opisné, akčné, úvahové; podľa povahy zobrazovaného napr. na prírodné, jánošíkovské, vojenské, lúbošné či erotické. Dominantný motív sa zvykne v umeleckom texte opakovať.

**Dej** je popri **rozprávačovi** a **postave** najdôležitejšia kategória v epike. Ak má príbeh málo dramatických situácií, menej dialógov a stretov postáv, môže na čitateľa menej zapôsobiť a naopak, prehnaná dejovosť bez prepracovanej psychológie postáv oslabuje estetické hodnoty literatúry.

Dej umeleckého rozprávania je založený na **konflikte**. Postava sa môže dostať do konfliktu: a) s inou postavou – **interpersonálny konflikt**,  
b) so spoločnosťou – **spoločenský/sociálny konflikt**,  
c) sama so sebou – **osobný (intrapersonálny) konflikt**.

### ROZLIŠUJTE

**Fabula** je súhrn udalostí, ktoré za sebou nasledujú v chronologickom a príčinnom poriadku.

**Sujet** je súhrn tých istých udalostí, ale v takej následnosti, akú sa im rozhodne spisovateľ v diele priradiť (napr. rozprávač najprv zobrazí postavu v dospelom veku, potom pomocou retrospektívy predstaví jej detstvo).

### ČO UŽ VIETE...

#### Kompozícia

##### 1. Úvod – expozícia

- vykreslenie prostredia
- hlavné postavy
- náznak konfliktu

##### 2. Zápleтка – kolízia

- udalosť s rozhodujúcim vplyvom na dej
- konfliktná postava
- gradácia deja
- expresívnejšia lexika

##### 3. Vyvrcholenie – kríza

##### 4. Obrat – peripetia

- nečakaný dejový obrat
- nepredpokladaná zmena situácie
- dej sa zrýchľuje k rozuzleniu

##### 5. Rozuzlenie (v klasickej dráme – katastrofa)

- zlý/dobrý koniec

#### Kompozičné postupy

- chronologický postup
- retrospektívny postup
- reťazový postup
- paralelný postup
- 
- in medias res

#### Konflikt

- interpersonálny
- sociálny/spoločenský
- intrapersonálny



**Znaky priameho rozprávača z ukážky 8**

- rozprávač v 1. os. sg.;
- rozprávač sa priamo obracia na poslucháčov/čitateľov (*môžete si hoci myslieť; polovica z vás vstane a odíde...*);
- v rámci rozprávania prebieha fiktívny dialóg s poslucháčom/čitateľom (*Čože?... Vy ste ju dosiaľ nečítali?*);
- autor využíva častice (*na moj pravdu*), citovo príznakové slová (*kašičkou; drichmať, brloh* – v zmysle postel/miesto na spanie).

**UKÁŽKA 8**

*Môžete si hoci myslieť, že je to rozprávka pre staré baby, ktorým vypadali zuby a rady sa uspokojia s hocijakou riedkou kašičkou. Nemám ani trochu chuti presviedčať vás o opak. A na moj veru, neurazím sa, ani ma nevyruší, keď priam teraz polovica z vás vstane a odíde drichmať na brloh.*

*Máte niekde na povale za hradou zastrčený kalendár z predlanského roku; odporúčam vám tam rozprávku Bez Boha na svete. Čože?... Vy ste ju dosiaľ nečítali? Na moj pravdu, musíte tak spraviť čo najskôr.*

D. Chrobák

**ROZLIŠUJTE****Vševediaci rozprávač**

(on-rozprávanie v 3. osobe sg.)

**Priamy rozprávač**

(ja-rozprávanie v 1. osobe sg.)

**Personálny rozprávač**

(on-rozprávanie 3. osobe sg. so zameraním sa jednu postavu)

**ÚLOHY**

1. Spoločne zdôvodnite, prečo je ukážka 9 rozprávaním.
2. Spoločne zdôvodnite, prečo ukážka 9 nie je:
  - a) výpoveďou svedka.
  - b) novinárskou správou.
  - c) reportážou.
  - d) opisom.
3. Čo sa stalo horárovi Samšáľmu podľa vás? Dotvorte príbeh podľa svojej fantázie. Porovnajtie svoje riešenia.
4. Podľa vnútornej kompozície umeleckého rozprávania urobte osnovu alebo rozšírenú osnovu dejovej línie vybraného literárneho diela z učiva 2. ročníka.
5. Prerozprávajte jeden príbeh z literárneho diela alebo filmu. Sústreďte sa na odlíšenie hlavnej dejovej línie a menej dôležitých epizód, ktoré z deja vynecháte.
6. Zdramatizujte krátky príbeh. Transformujte epiku na drámu, použite správnu formu.
7. a) Napište vlastný príbeh, v ktorom využijete literárne postavy z prečítaných diel a začleníte ich do súčasnosti.  
 b) Napište vlastný príbeh, v ktorom literárnu postavu zo súčasnej literatúry/filmu včleníte do minulosti alebo do iného literárneho diela z minulosti.
8. Predstavte si, že sa chystáte napísať román. Čo si prichystáte ako prvé? Fabulu alebo sujet? Vysvetlite svoje rozhodnutie.

**UKÁŽKA 9**

*V roku 1929 prišla zima pod Tribeč koncom novembra – dvadsiateho druhého bolo už od rána zamračené. Z nízkych ťažkých mrakov sa sypal hustý sneh, ktorý na zemi rýchlo vytvoril súvislú bielu vrstvu. Štyridsaťosemročnému slobodnému lesníkovi A. Samšáľmu (žiadny z dostupných prameňov neuvádza jeho krstné meno) však určite nevadila – za dlhé roky lesníckej práce si na také niečo zvykol. Podobne ako v iné dni sa hneď ráno vydal do lesa. Od domčeka manželov Zayacovcov, stojaceho na juhovýchodnom konci obce Veľké Uherce, kde už niekoľko mesiacov býval v podnájme, sa za ním tiahla cestička vyznačená jeho stopami. Šlapaje boli viditeľné ešte celé dopoludnie, potom ich zakryl sneh, ktorý bez prestávky padal celý deň, noc aj nasledujúce ráno. A spolu s ním zmizla aj posledná stopa lesníka Samšáľho.*

*Do domu manželov Zayovcov sa totiž nevrátil ani dvadsiateho druhého večer, ani ďalšie ráno. Manželia si z toho ťažkú hlavu nerobili, pretože Samšáľ sa už niekoľkokrát bez predchádzajúceho upozornenia zdržal vonku cez noc. [...]*

*Na tretí deň sa manželia vypytovali po celej obci. Zisťovali, či lesníka niekto nevidel. Jeho neprítomnosť viacerých obyvateľov znepokojila. Hoci sa Samšáľ s nikým moc nekamarátil, predsa len sa ho vydali hľadať. Usúdili totiž, že sa mu v lese stala nejaká nehoda. [...]*

*Telo ani žiadnu stopu po lesníkovi nenašli ani na jar. Pretože Samšáľ nemal žiadnych príbuzných, ktorí by sa o neho zaujímali, četníctvo – aspoň pokiaľ mi je známe – už v pátraní žiadnu ďalšiu aktivitu nevyvíjalo.*

J. Karika: Trhlina



# Opisný slohový postup

## Opis

### ČO UŽ VIETE...

**Opis** je základný útvar **opisného slohového postupu**. Zameriava sa na **vymenúvanie** jedinečných **znakov** a **vlastností predmetu** (osoby, veci, javu, prostredia, činnosti...), ktorými sa odlišuje od podobných predmetov. Pri opise rozpoznávame podstatné znaky a vlastnosti, usporadúvame ich podľa dôležitosti a vytvárame si **logický postup opisovania**. Obsahové časti opisu možno (na rozdiel od rozprávania) zamieňať, ak sa zachová logický postup vymenúvania znakov (vecná nadväznosť). Neplatí to pre opis pracovnej činnosti, kde sa musí poradiť opisovaných javov dodržať. Všetky útvary opisného slohového postupu majú **úvod**, **jadro** a **záver**.

**Opisný slohový postup** má široké uplatnenie, využíva sa **v hovorovom štýle** (jednoduchý/stručný opis), **v administratívnom štýle** (referát; osobný posudok; životopis; časti motivačného listu), **v náučnom štýle** (odborný opis vo výklade; návod/opis pracovného postupu) a **v publicistickom štýle** (reportáž).

**V umeleckom štýle** v epike sa podieľa na výstavbe postavy – na jej opise a charakteristike. Je súčasťou takmer každej časti rozprávania, hlavne však úvodu (expozície), kde priblíži miesto konania deja, výzor a náladu postáv, časť dňa atď.

V lyrickej básni vykresľuje atmosféru a vytvára paralelu medzi opisovaným predmetom (napr. prírodou) a vnútorným pocitom človeka (napr. v romantickej alebo v symbolistickej poézii).

### UKÁŽKA 10

*Izbica bola dosť prívetivá. Mohutný solídny stôl stál naprostriedku, nad ním sa knísala visiaca lampa, iste tiež znepokojená nebývalou návštevou. Na stolíku pri posteli ťukal rýchlym taktom budiček. Pri ňom v akurátnom poriadku ležal perový nožík, ceruzka, mištička, nádobka na zápalky, majúca formu medvedíka, na zadné labky vzpriameného. Pri posteli ležala medvedia koža, krásna, silná hlava dravcovca hľadela tupo do sveta sklenenými očami. Chalát s červeným futrom preložený bol cez operadlo divána: darmo čakal svojho pána. Pri obloku celá výstava penových fajok, pekne-krásne v priečinku. Malá bibliotéka zastretá bola šedivým čalúnom. Nad postelou visela puška, revolver a poľovnícky nôž. Na stene medzi oknami viselo čelo, sláčik bol šikmo pretiahnutý pod strunami.*

S. Hurban-Vajanský: Babie leto

## ÚLOHY

1. a) Identifikujte v ukážke 10 znaky opisného slohového postupu.  
b) Ktorý kompozičný postup opisu bol zvolený?
2. Vyhľadajte v ukážke 10 slová, ktoré dnes už nepoužívate, a pokúste sa odhadnúť ich význam. Pracujte s etymologickým slovníkom.
3. Nakreslite podľa ukážky 10 čo najpresnejšie opisovanú izbicu. Svoje kresby si porovnajte.
4. Porovnajte opis z ukážky 10 s opisom v ukážke 1 (s. 4).

### Opisný slohový postup

- **vymenúvanie znakov** a vlastností predmetov
- **logický postup** opisu
- **následnosť činností** pracovného postupu
- slohový útvar/žáner:
  - opis
  - charakteristika

### Kompozícia opisu

Zľava doprava alebo naopak.



Zhora dole alebo naopak.



Spredu dozadu alebo naopak.



Od stredu k obvodu alebo naopak.



### Druhy opisu

Výber jazykových prostriedkov:

- **statický**
- **dynamický**

Postoj autora:

- **objektívny**
- **subjektívny**

Komunikačná sféra:

- **jednoduchý**
- **odborný**
- **umelecký**

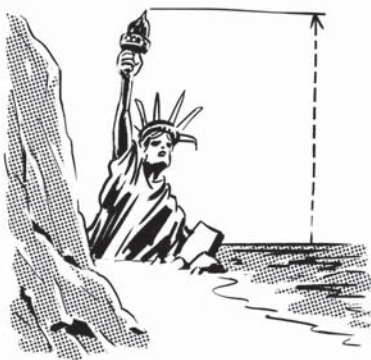
Mariano Fortuny y Marsal:  
Nahý starý muž na slnku  
(1871)



Francisco de Goya y Lucientes:  
Topiaci sa pes  
(1820 – 1823)

## ÚLOHA

1. Vyberte si jeden z dvoch obrázkov. Napíšte krátky opis, ktorý bude vystihovať obrázok. Zvoľte si logickú postupnosť a dbajte na kompozíciu.



### Kompozícia opisu z ukážky 11

1. **Úvod:** informácia o mieste, kde sa objekt nachádza, z akého materiálu je vyrobený.
2. **Jadro:** Pohľad do vnútra objektu – **zdola nahor** (schodište, výťah, podnožie s vyhladkovým balkónom, fakľa, koruna s vyhladkovou plošinou).
3. **Záver:** Celkový pohľad, opis vonkajšieho vzhľadu sochy – ženská postava, ktorá v rukách drží symboly amerického národa.

### Znaky statického opisu z ukážky 11

- vymenovanie množstva informácií na malom priestore;
- pomocné sloveso *byť* v spojení s trpným prídavným (je zmontovaná...);
- vysoká frekvencia mien a združených pomenovaní.

## Statický opis

Autor opisuje statické predmety, neživé veci, ale aj osoby. Je to najčastejšie praktický alebo odborný opis, v umeleckej literatúre opis osoby alebo prostredia. Je blízky informácii, no časti textu sú pevnejšie zomknuté. Len veľmi zriedkavo je subjektívny.

Statický opis využíva veľa podstatných a prídavných mien, málo sloviac (okrem neurčitých slovesných tvarov). Uprednostňuje **menné vyjadrovanie**, slovesá zastupuje pomocné sloveso *byť*, ktoré sa často vynecháva (elipsa), a trpné prídavné: *Stajne (sú) naplnené tučným dobytkom*. Prevládajú jednoduché vety s viacnásobným vetným členom, priraďovacie súvetia a podradovacie súvetia s prívlastkovou vedľajšou vetou.

### UKÁŽKA 11

*Socha Slobody stojí na Ostrove slobody pri vstupe do newyorského prístavu. Socha je zmontovaná na obrovskom silnom podstavci, vysokom 46 m. Konštrukcia je urobená zo železa a je podopretá štyrmi ocelovými stĺpmi. Železná konštrukcia je pokrytá asi 300 medenými platňami.*

*Socha je vnútri dutá. Nachádza sa v nej otvorené špirálovité schodište a výťah, ktorým sa návštevníci dostanú na podnožie sochy, kde je vyhladkovým balkónom. Iné schodište vedie do fakle, to však nie je prístupné pre verejnosť. Návštevníkom je umožnený prístup až hore do koruny. Tu je vyhladková plošina, ktorá poskytuje nádherný výhľad na panorámu mesta New York.*

*Socha v ľavej ruke drží tabuľu s nápisom 4. júl 1776, čo značí americký Deň nezávislosti. Vo svojej pravej ruke nesie pochodeň slobody. Fakľa sa vypína nad plošinou podstavca vo výške 93 m. V noci je jasne osvetlená silnými reflektormi.*

G. Casselli



## ÚLOHY

1. Vyhľadajte v ukážke 11:
  - a) slovesné tvary,
  - b) menné tvary.
2. Formou mapy mysle zaznačte všetky dôležité informácie z ukážky 11 v bodoch: vzhľad sochy, konštrukcia sochy.

## Dynamický opis

Dynamický opis dominuje v umeleckom a v publicistickom štýle. V praktickom živote sa najčastejšie uplatňuje ako **opis pracovného postupu, opis činnosti, opis objektu v pohybe** (napr. opis požiaru, opis športového zápasu, opis popoludnia v škole, opis konského cvalu). Nositeľom dynamiky sú v ňom **slovesá**.

Pri **opise činnosti, objektu v pohybe** autor vymenúva v logickej časovej a príčinnej následnosti jednotlivé úkony, ktoré treba vykonať pri realizácii istého cieľa. Využíva najmä **plnovýznamové činnostné slovesá**. Vyskytuje sa vo viacerých komunikačných sférach, pričom je rozdiel v jeho stupni náročnosti.

V bežnej komunikácii je to napríklad **návod** (recept) na prípravu jedla alebo na používanie domáceho elektrického spotrebiča, vo vedeckej komunikácii napr. **opis pracovného postupu** pri ošetrovaní zubného kazu. Od rozprávania sa odlišuje tým, že nezachytáva jedinečný príbeh, nie je v ňom dejové napätie, ale zovšeobecnený postup, ktorý je možné opakovať. V masmediálnej komunikácii má blízko k rozprávaniu, napr. opis priebehu futbalového zápasu (tu však ide o opis jedinečnej udalosti).

**Opis pracovného postupu** sa zvyčajne skladá z dvoch hlavných častí:

- vymenovanie materiálu a nástrojov** potrebných pri práci (v dlhších návodoch táto časť chýba – potrebné nástroje a materiál sa uvádzajú priebežne priamo v pokynoch); pre lepšiu orientáciu sa môže použiť náčrt, schéma;
- opis postupu** (využíva **1. os. pl.** oznamovacieho spôsobu – *do mlieka vhodíme...* alebo **2. os. pl.** rozkazovacieho spôsobu – *roztočte každé koleso...*).



## VIETE, ŽE...?

Aj opis priebehu futbalového zápasu obsahuje zoznam „materiálu“: zostavy tímov na zápas podľa postavení (zvyčajne v podobe schémy). Priebeh akcie (sled činností) zachytáva ústne komentátor priamo počas zápasu alebo dodatočne písomne vo forme športovej reportáže.

### UKÁŽKA 12

#### SLADKÝ POHÁR

*Do mlieka vhodíme kúsok vanilky  
a potom pomaličky zohrievame.  
Čokoládu sme už veru zjedli  
a čerešne? Tie dáme mame.  
Dve-tri lyžičky krupice  
potom dáme do mlieka  
a hrstičku cukru.  
Už mlieko uteká!  
Vmiešame sneh  
k chladnej  
zmesi,  
ozdobíme šľahačkou.  
Dobre, pochutili sme si.*

Š. Moravčík

### UKÁŽKA 13

#### Pred každou jazdou: Kontrola kolies

*Roztočte každé koleso, aby ste skontrolovali, či ráf kolesa rotuje rovnomerne bez horizontálnych a vertikálnych výkyvov a či sú kolesá vycentrované v strede zadnej a prednej vidlice.*

*Aby ste to skontrolovali, pozerajte sa, ako sa ráf kolesa pohybuje medzi brzdovými gumičkami alebo rámom.*

Z reklamnej tlačne

### UKÁŽKA 14

*Otvorte si túto knižku na ľubovoľnej strane a prečítajte si päť riadkov.  
Ak vás text zaujme, potom si ju kúpte.  
Ak nie, škoda čítať ďalej, kúpte si inú.*

I. Popovič

## ÚLOHY

- Zmeňte text ukážky 12 tak, že napíšete recept na pochútku *Sladký pohár* do kuchárskej knihy.
- Napište jednoduchý pracovný postup: poskytnutie prvej pomoci pri reznej rane; uloženie raneného do stabilizovanej polohy podľa príručky pre motoristov.
- a) Ktoré znaky návodu má ukážka 13?  
b) Zmeňte v ukážke 13 slovesnú kategóriu osoby. Číslo zachovajte rovnaké.
- Rozhodnite, či text ukážky 14 je návodom. Zdôvodnite svoje rozhodnutie.
- Opíšte, ako si na ľubovoľnej sociálnej sieti môžete nastaviť rozličnú mieru súkromia.



Dynamicky možno opisovať aj statický predmet, miesto, ale aj osobu dvojako:

- namiesto pomocného slovesa *byť* a menného slovného druhu (prídavné meno, podstatné meno) sa použije plnovýznamové sloveso (napr. *les je zlatistý* – *les sa topí v zlate*; využíva sa metafora a personifikácia);
- slovesá sa potlačia, uprednostnia sa mená a nositeľom dynamiky sú krátke jednočlenné vety (*Jazyky ohňa! Dym! Skaza!*); autor môže štylisticky pôsobivo využívať aj **bezspojkové** spojenia viet v súvetí (*Dym, skaza!*).

### Statický opis

### Dynamický opis

#### UKÁŽKA 15

Holičstvo **je malé, úzke, škaredé**. Tapety na drevených stenách pripomínajú vyblednutú furmanskú košeľu. Medzi dvoma matnými uslzenými oknami **sú tenké, výzgavé, chatrné dvere**, nad nimi visí zvonček, od vlhkosti **zozelenený**, čo sa rozochvie a bolestne rozozvučí sám od seba, bez zjavnej príčiny.

A. P. Čechov

- > **A.** Posilňuje sa funkcia slovesa (*byť* + meno → plnovýznamové sloveso)
- > **B.** Súvetia sa preštylizujú na krátke jednočlenné vety.
- > **C.** Opis sa napíše z pohľadu autora (zmena zorného uhla/ z pohľadu postavy, porovnávanie): autor opis subjektívizuje, všima si iba tie veci a vlastnosti objektov, ktoré chce vidieť, porovnáva staré s novým atď. – subjekt autora je v texte neustále prítomný).

Holičstvo sa **krčí a hrbí** na ulici – **hanbí sa** za svoj výzor. Tapety na drevených stenách si už dávno **nepamätajú** svoju pôvodnú farbu. Chatrné a tenké dvere výzgavo **vítajú** zriedkavých návštevníkov.

**Holičstvo. Malé a úzke. Škaredé. Vyblednuté tapety. A okná? Tenké, výzgavé. Chatrné dvere. Vlhkosťou zozelenený zvonček.**

Holičstvo je malé a úzke. Škaredé. **Ťažko by som hľadal vhodnejšie slovo, ktoré ho vystihuje. Popri upravených a farebne veselých susedoch pôsobí ako krypta, ktorú ktosi nedbanlivý zabudol zavrieť. A pritom by stačilo tak málo. Pridať lesku dreveným stenám. Vymeniť vyblednuté tapety.**

#### UKÁŽKA 16

Nocľaháreň bola dlhá, obdĺžniková budova. Dnu boli steny vybielené a dĺžka nenatretá. V troch stenách boli malé stvorcové okná a vo štvrtrej pevnej dvere s drevenou závorou. Pozdĺž stien bolo osem priční, na piatich boli natiahnuté prikrývky a na ostatných troch bolo vidieť slamníky z vrecoviny. Nad každou pričou bola priklinovaná debnička z jabĺk otvorom dopredu, takže tvorila dve police na osobné veci používateľa priče. A do polic boli nadžgané rozličné drobnosti, mydlo, púder, britvy a tie cowboyské časopisy, ktoré chlapi tak radi čítajú, vysmieľujú ich a potajomky im veria.

J. Steinbeck: O myšiach a ľuďoch

#### UKÁŽKA 17

Pri koreni chuchvalca lián sa zablyso ohňom a nato dym zhustol. Malé plamienky vyliezli na peň, predierali sa cez lístie a raždie, množili sa, narastali. Žeravý jazyk ohňa olizol kmeň a vydriapal sa po ňom ako veвериčka. Dymu bolo čoraz viac, kúdolil sa, valil sa nahor. Ohnivá veverička naskočila na kridla vetra, prichytila sa na najbližší strom a už ho požierala až ku koreňom. Pod **temným príkrovom** lístia a dymu sa požiar šíril džungľou a **rozhľodával** ju. K moru sa valil súvislý oblak čiernožltého dymu.

W. Golding: Boh múch

## ÚLOHY

1. Porovnajtie opisy v ukážke 16 a 17. Podľa výskytu prídavných mien a slovies rozhodnite, či ide o dynamický alebo statický opis.
2. Zdynamizujte spoločne ukážku 16. Inšpirujte sa ukážkou 15.
3. Vyhľadajte synonymá k slovám: *chuchvalec*, *žeravý*.
4. Nájdite v ukážke 17 metaforu a epiteton. Identifikujte tému, figúru a bázu.
5. Diskutujte o zmene významu vety v ukážke 17, ak nahradíme
  - a) prídavné meno *temný* za *tmavý*.
  - b) podstatné meno *príkrov* za *vrstvu*.
  - c) sloveso *rozhľodával* za *zadymil*.



## Objektívny opis a subjektívny opis

V rôznych druhoch opisu sa odlišnou mierou uplatňuje autorský subjekt. Kým napr. v umeleckom opise vystupuje do popredia (**subjektívnosť**), v odbornom opise je potlačený (**objektívnosť**).

**V objektívnom opise** má autor čo najvernejšie zachytiť znaky a vlastnosti opisovaného predmetu, nevyslovuje vlastné hodnotiace stanovisko, ostáva v úzadí. Objektívnosť sa dosahuje výberom **neutrálnych** (štylisticky nepríznakových) **jazykových prostriedkov**, ktoré sú zrozumiteľné pre všetkých a nedávajú možnosť rozličnej interpretácii. Je nevyhnutná pri náučnom opise (vo vedeckých prácach, návodoch na použitie ap.) a pri administratívnej charakteristike (napr. posudok alebo opis hľadanej osoby, zákon).

### UKÁŽKA 18

**Camille Pissarro: Žena a dieťa pri studni (1882)**; 81,5 × 66,4 cm  
Sedlička opretá o okraj studne sa cez „prázdnu“ diagonálu pozerá na svoju mladšiu spoločníčku. Maliar dal postavám a ich zasadeniu do prostredia rovnakú dôležitosť. Postavy sú s okolím spojené farbou i textúrou. Červené a hnedé farby tehál, striech a hliny rovnomerne nanosené po celej ploche plátna sa opakujú na ornamentoch sedliackeho čepca a na svetlých vlasoch dievčatka. Pissarro uzavrel výjav vysoko umiestneným horizontom.

J. Weltonová

### Opis podľa postoja autora

- **objektívny opis**  
(vo vedeckej komunikácii)
- **subjektívny opis**  
(v bežnej komunikácii  
a v komunikácii slovesného umenia)

### Znaky odborného opisu z ukážky 18

- objektívne zachytenie znakov;
- odborné termíny: *diagonála, textúra, nanosené po ploche* (nie namaľované), *plocha plátna* (nie látka, papier), *ornamenty, horizont*;
- enumerácia/vymenúvanie: *tehál, striech a hliny...*

**V subjektívnom opise** autor uplatňuje svoje hľadisko a zámer, prináša svoje hodnotenie a zapája fantáziu. Autorský subjekt ovplyvňuje výber a usporiadanie znakov a vlastností opisovaného predmetu. Na rozdiel od objektívneho opisu využíva aj expresívne jazykové prostriedky. Subjektívny opis sa uplatňuje najmä v umeleckej literatúre (**umelecký opis**). Subjektívny opis nachádzame aj **v masmediálnej komunikácii** (reklama, reportáž, recenzia na výrobok), hoci jeho zámerom je vždy pôsobiť ako objektívny.

### UKÁŽKA 19

*Pri pohľade na obraz Ludovíta Fullu Madona s anjelmi som si ako prvé uvedomil: vidím Madonu, ale slovenskú...*

*Fullova Madona je pevná, vysoká – majestátna, až sa mi nechce veriť, že vidím matku konkrétneho dieťaťa. Podľa oblečenia je to žena ľudu – ale nad jej hlavou a hlavou dieťaťa sa črtá veniec... Gloriola?*

*Je tam len Ona. Jej tvár je pokojná, sústredená – nepózuje, stojí. Stojí pevne na rodnej zemi, ale nie náhodou stojí pred kostolíkom, ktorý svojou veľkosťou (alebo skôr malosťou) vytvára priestorovú hĺbku obrazu.*

*Predsa len tam ešte ktosi je... Na pokoj dieťaťa dohliadajú anjelíci, sú prekvapujúco v pózach, aké vidíme na výjavoch o narodení Ježiša.*

**Pohľad matky smeruje do diaľky a k zemi a dieťa obracia hlávkou, aby svojim bystrým pohľadom lepšie videlo dopredu...**

*Neviem si predstaviť farebnejší obraz matky, ktorý by napriek výbuchu farieb nerušil hýrivosťou, bohatstvom komponentov.*

*Zvláštne! Žlté, červené a oranžové farby vo mne nevzbudzujú pocity aktivity, vzruchu, ale naopak mieru a radosti.*



Ludovít Fulla:  
Madona  
s anjelmi (1946)

## ÚLOHA

1. a) Vyhľadajte si obraz z ukážky 18.  
b) Čítajte nahlas ukážku 19, pozorujte reprodukciiu obrazu. Diskutujte o výstižnosti opisu.
2. a) Porovnajete opis obrazu v ukážkach 18 a 19 a nájdite rozdiely:
  - v slohovom postupe;
  - v slovesnej osobe;
  - v lexikálnych prostriedkoch;
  - vo vetných konštrukciách;
  - v modifikácii vetnej stavby.
 b) Zhodnoťte ich použitie.
3. Predstavte si, že sa na výlete stratí váš spolužiak. Spoločne zostavte čo najobjektívnejší opis.

## Karikatúra

### Znaky opisu literárnej postavy z ukážky 20

- zachytenie znakov osoby s cieľom zapôsobiť na city čitateľa, prejavíť svoju sympatiu: je *maličká*, má *plachtičku*, prirovnáva ju k dieťaťu (kontrast);
- využívanie výrazových prostriedkov umeleckého štýlu, napr. zveličenia – hyperboly (*neobyčajne zoschnutá*), zdobneniny (*maličká*), metafory (*tvár vykúka*), stylisticky príznačné slová (*ruky trčia*), hovorové výrazy – prirovnanie (*tolká ako...*), nepresné údaje (*okolo šesťdesiatpäťročná*).

Subjektívny opis osoby, v ktorom zveličíme vlastnosti osoby s autorským úmyslom **zosmiešniť**, **kritizovať** alebo **len poukázať** na nejaký jav, sa nazýva **karikatúra** (z fr. – kresba zvyrazňujúca charakteristické črty modelu). Okrem zveličovania – **hyperboly** využíva napr. prirovnania, metafory, synekdochy, frazeologizmy, slová so zveličujúcim (alebo zhoršujúcim) významom.

### UKÁŽKA 20

*Predo mnou sedí okolo šesťdesiatpäťročná, neobyčajne zoschnutá, maličká žena. Sedí na stoličke, visia jej nohy obuté vo veľkých, na jej nohu neprikrojených starých čizmách. Spod plachtičky vykúka čierna, zmraštená, chudá tvár, zapadnuté, bezzubé ústa a trčia detsky malé ruky. Nie je toľká ako stredne urastené desať-jedenásťročné dieťa.*

J. Gregor-Tajovský

## ÚLOHY

1. a) Porovnajzte znaky opisu v ukážkach 20 a 21.  
b) Opíšte najmilšiu starenku (10 viet), akú ste doteraz videli.
2. a) V ukážke 21 (karikatúra) pomenujte zvyraznené umelecké prostriedky.  
b) Porovnajzte výrazové prostriedky literárnej a výtvarnej karikatúry.
3. Nájdite v ukážke 21:
  - a) básnické slovo,
  - b) frazeologizmus,
  - c) zmenený slovosled/inverziu,
  - d) rodinné slovo,
  - e) zveličujúce slovo.
4. Ktorú časť tela dievčiny rozprávač prirovnal k istému predmetu inak než pomocou spojky *ako/sťa/akoby*?
5. Vo väčšine prirovnaní sa v ukážke porovnávajú dva predmety. Nájdite v texte porovnanie dvoch činností.
6. Napíšte opis vybranej osoby.
  - ☒ Porovnajzte si svoj text s opismi spolužiakov. Upravte svoj opis na základe postrehov spolužiakov a napíšte objektívny opis.

### VIETE, ŽE...?

Karikatúra je štylizácia, vedomá modifikácia obrazu predmetu, aby sa zdôraznili jeho negatívne stránky.

J. Findra

### UKÁŽKA 21

*Dcéčka bola **chudá ako rebro (1)**, **vysoká sťa žrdka (2)**, s dlhou zmraštenou **tvárou, ako koža na prevarenom mlieku (3)** keď už chladnúť začína. Jej **kosti (4) obtiahnuté** a pokryté boli modrými šatami, v ten čas, chvalabohu, bez krinolíny. Na hlave rozprestierala sa celá záhrada, neviem, či som dobre videl: bol to šalát a bobkový list. Obe tieto zeleniny ozdobujúajú, ako mi pamätné, i varenú telaciu hlavu. **Dlhý, dlhý (5)** čas som túto **vyvolenú sviečku (6)** z oka nespustil, ale žiaden vysloboditeľ nechodil a nechodil, žiaden sa nepriblížil. Ona, pozorujúc moje, na ňu dupkom upravené okále, začala sa miesiť, akoby bola sedela na červených mravcoch, sklopíac oči k zemi, a zase stydlivo flochnúc po mne. Počala i zúbky vyškierať; zúbky? Kto dakedy horné hrable v Banskej Bystrici videl, kde drevo breznianske lapajú, má len malý pochop o tých zubáčkoch.*

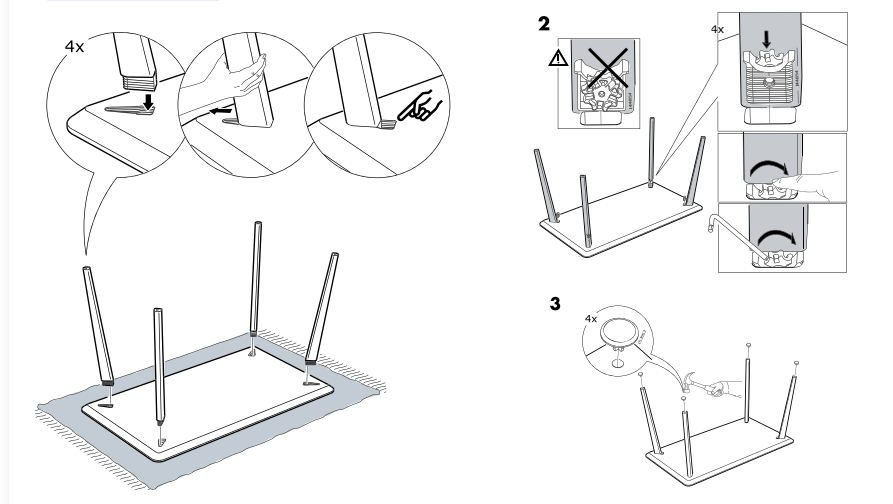
G. K. Zechenter-Laskomerský



## Jednoduchý opis

Jednoduchý opis sa vlastnosťami podobá informácii (prináša veľa znakov predmetu, ktoré postupne jednoducho vymenúva). Najčastejšie ho nájdeme **v hovorovom štýle** ako spontánny, nepripravovaný jazykový prejav.

### UKÁŽKA 22



**Opis** podľa využitia v komunikačnej sfére

- **jednoduchý opis**  
(v bežnej komunikácii)
- **odborný opis**  
(v odbornej komunikácii)
- **umelecký opis**  
(v komunikácii slovesného umenia)

## ÚLOHY

1. Uvedte príklad situácie, keď sa v bežnej komunikácii použije opis.
2. Opíšte ústne svojho starého rodiča (spontánny/nepripravený prejav). Postupujte podľa osnovy:
  - I. Meno, vek
  - II. Hlava (tvár, vlasy)
  - III. Postava, držanie tela, krok, pohyb rúk
  - IV. Momentálne oblečenie
3. Opíšte slovne čo najstručnejšie pracovný postup z ukážky 22. Posúďte, kde sú hranice jednoduchého a odborného opisu.
4. Písomne vypracujte
  - a) opis vašej triedy.
  - b) objektívny opis nového spolužiaka/novej učiteľky/športovca/speváčky...



## Odborný opis

**Odborný opis** sa vyskytuje **v náučnom štýle** (súčasť výkladu, opis laboratórneho postupu) a **v publicistickom štýle** (napr. súčasť recenzie; reportáž z vedeckého pracoviska, opis políciou hľadaného človeka alebo predmetu).

Odborný opis je **objektívny**, autor sa usiluje zachytiť všetky podstatné znaky predmetu, nevyberá podľa svojho subjektívneho názoru. Je presný, systematicky vymenúva a hierarchizuje znaky a vlastnosti predmetu. Môže byť **statický** (napr. opis sluchového orgánu človeka) aj **dynamic-ký** (napr. opis technologického postupu, opis výmeny motorového oleja). Má byť názorný, preto ho často dopĺňajú tabuľky, schémy, ilustrácie či nákresy.

### Odborný opis

- opis pracovnej činnosti  
(v bežnej a v pracovnej komunikácii)
- súčasť výkladu  
(vo vedeckej komunikácii)
- súčasť recenzie  
(v masmediálnej komunikácii)
- opis políciou hľadaného človeka alebo predmetu  
(v masmediálnej komunikácii)





## UKÁŽKA 23

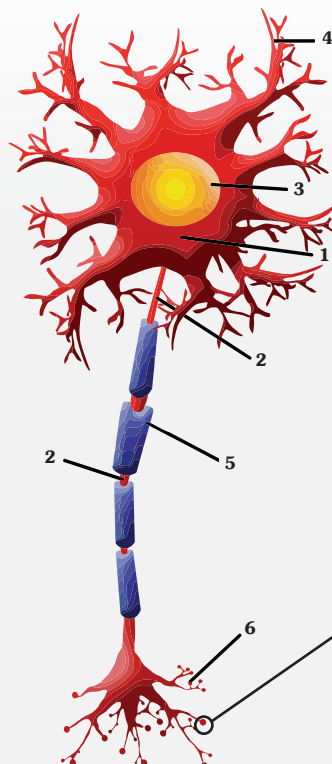
**Nervové riadenie činnosti organizmu**

Anatomickou a funkčnou jednotkou nervovej sústavy je nervová bunka – **neurón**. Nervová bunka sa skladá z tela bunky a jej výbežkov. U stavovcov zabezpečujú príjem vzruchov dostredivé výbežky – **dendrity**. Odstredivé vlákno – **neurit** – vedie vzruch z bunky ďalej. Je chránené obalom, **myelínovou pošvou**, ktorá je na rozdiel od sivého tela bunky biela. Na myelínovej pošve sa nachádzajú **Ranvierove zárezy**. Neurit sa na konci vetví a k dendritu ďalšieho neurónu sa pripája gombíkovitými spojmi – **synapsiami**. V týchto miestach sprostredkúvajú prenos vzruchu **mediátory** (napr. acetylcholín, noradrenalín).

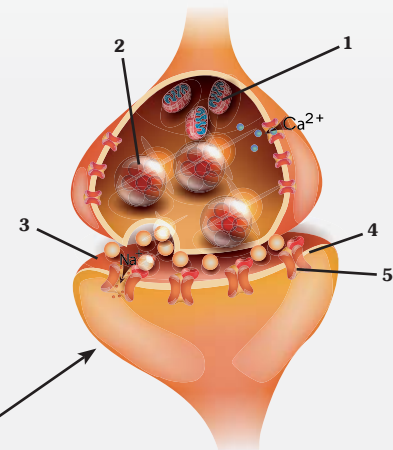
Z internetu

**Znaky odborného opisu z ukážky 23**

- neosobné vyjadrovanie, neprítomnosť autora (sa skladá – **3. os. sg.**);
- objektívnosť (chýba hodnotenie autora);
- odborné názvy a cudzie slová (*nervová sústava, neurón*);
- absencia citovo zafarbených alebo nespisovných slov;
- súčasť výkladu (napr. uvedie funkciu *dendritov*);
- presnosť, pomocou pomlčiek a zátvoriek upresňuje pojmy (*mediátory – napr. acetylcholín...*);
- názornosť (pripojený náčrt a legenda).

**Štruktúra neurónu**

**1** telo bunky, **2** neurit, **3** bunkové jadro, **4** dendrity, **5** obal neuritu, **6** synaptické uzličky

**Štruktúra synapsie**

**1** mitochondrie, **2** vaky s prenášačom, **3** presynaptická membrána, **4** synaptická štrbina, **5** postsynaptická membrána s receptorovou oblasťou

## ÚLOHY

- 1.** a) Ktoré z nasledujúcich tvrdení platí v kontexte ukážky 23?  
A. Neurón sa pripája na synapsie. B. Dendrit sa pripája na neurit.  
C. Neurit sa pripája na neurón. D. Synapsie sa pripájajú na neurit.
- b) Ktorý zo zvýraznených pojmov ukážky 23 sa nenachádza v legende?
- c) Zdôvodnite, prečo je pojem *Ranvierove zárezy* napísaný veľkým začiatkovým písmenom.
- d) Určte, ktorý syntaktický prostriedok využitý v ukážke 23 svedčí o tom, že text nie je určený špičkovým odborníkom.
- 2.** Zmeňte poradie prvých štyroch viet v ukážke 23 a nahlas prečítajte text. K čomu ste dospeli? Diskutujte.
- 3.** Z ukážky 23 ste sa dozvedeli, čo je mediátor. Ale kto je mediátor? Pracujte so slovníkmi, s internetom.
- 4.** Napíšte odborný opis ľubovoľnej slovenskej euromince (zistíte presné informácie o materiáli, z ktorého je minca vyrobená, presný rozmer, hmotnosť, vzhľad, symboliku ap.).
- 5.** Vyhľadajte konkrétny odborný opis v učebniciach odborných predmetov. Vypíšte jeho znaky a diskutujte o ich dôležitosti v danom texte.





## Umelecký opis

V umeleckých textoch je opis takmer vždy súčasťou rozprávania (opis postavy, prostredia, okolností deja). Je silno **subjektívny** a zreteľne sa v ňom uplatňuje autorov zámer. Môže ísť o opis z pohľadu rozprávača alebo niektorej z postáv. Statické opisy v epickom texte spomaľujú vývoj deja, v súčasnej umeleckej próze sa uprednostňujú dynamické opisy oživené vhodným použitím slovíčok. V umeleckom opise sa hromadia umelecké výrazové prostriedky (prirovnanie, metafora, personifikácia ap.) s cieľom esteticky zapôsobiť na prijímateľa textu.

### UKÁŽKA 24

*Prešli po temeni kopca. Pod nimi ležal rybník, na pohľad vyzeral ako rieka, taký bol dlhý a krivolaký. V polovici sa cezeň klenul most a od mosta až po dolný koniec, kde ho oddeľoval od tmavobelasého zálivu pás jantárových pieskovcových vrškov, odrážali sa vo vode najrozmanitejšie farebné odtiene – najmenejšie odtiene šafranu, ruží a éterickej zelene a ďalšie nepostihnuteľné, neurčité farebné tóniny, ktoré ešte nikto nepomenoval. Za mostom lemoval rybník jedľový a javorový lesík a v jeho chvejivom tieni zdal sa priesvitný a tmavý.*

L. M. Montgomeryová

### VIETE, ŽE...?

Pre romantizmus, realizmus, ale aj pre moderný literárny smer 20. storočia – francúzsky nový román (antiromán) – bol opis prostredia neodmysliteľnou súčasťou diela. Francúzsky nový román dokonca vytvoril **romány opisy**, nie romány rozprávania.

#### Znaky umeleckého opisu prostredia z ukážky 24

- využitie zrakových vnemov na zachytenie nálady, atmosféry (tmavobelasý záliv, jantárové vršky, odtiene šafranu, ruží; farebné tóniny, tmavý lesík, slivka v bielom);
- umelecké prostriedky: napr. metafora (temeno kopca).

## ÚLOHY

1. a) Ktorý slovný druh sa najviac podieľa na vytvorení žiadaného dojmu v opise ukážky 24?  
b) Doplňte chýbajúce umelecké prostriedky v *Znakoch umeleckého opisu prostredia* z ukážky 24.

### UKÁŽKA 25

*Stála tam [Etelka] v kúte zasmradenej krčmy medzi spotebnými parobkami nedotknutá a čistá. Vidieť z nej len tvár s vencom vrkočov nad čelom, s rumencom a pokojným, detským pohľadom. Vyčnieva spomedzi tej mrvenice ako mladá jablň, po prvý raz zakvitnutá, s panenským pelom v ružových púpätách. Vidím ju odpredku: čelo, oči, nos, ústa a bradu, a všetko je čisté a krásne ako hladina rybníka, tichá a pokojná, keď na ňu padá mesačné svetlo. Ešte dnes krúti sa mi z toho hlava. A tu sa pohne a usmeje, a je to zasa hladina rybníka, keď sa nad ňu vyhodí celkom malá rybka a voda s tichým zašpliechnutím trošičku sa rozvlní od prostriedka k brehom. A keď to všetko dozníva potom pri vašich nohách na brehu v celkom tichom a nežnom rytme.*

D. Chrobák: Kamarát Jašek

### UKÁŽKA 26

*Keď si obézny muž nechá narásť bradu, stane sa zázrak: poľutovaniahodný a komický endokrino-logický šašo sa razom premení na sympatického zavalitého medveďa. [...] Ulmer bol tučný. Hodil sa teda maród a späť do divadla sa vrátil mužný, zachmúrený, bradatý. Niečo medzi Budom Spencerom a Lucianom Pavarottim. Na potvrdenie tohto dojmu naučeno ceril zuby spomedzi uhľovo sfarbeného porastu a pýšil sa rozmerným sakom s vyhrnutými kockovanými manžetami, poľajčievajúc pritom štýlovú cigaru. [...] Tak, tak. Kolegyne vstupovali do Európy s čerstvo vyholenými nohami a podpazuším; Ulmer s tmavou bradou a novým sakom.*

P. Pišťanek: Mladý Dôňč

## ÚLOHY

1. Ako na vás zapôsobil opis Etelky v ukážke 25? Ktoré fyzické črty autor zdôraznil?
2. Diskutujte. Akú úlohu má v opise ukážky 25 prirovnanie a kontrast?
3. Z ukážky 26 vyberte potrebné znaky postavy a napíšte stručný opis Ulmera po zmene vzhľadu.
4. Napíšte umelecký opis miesta, ktoré máte najradšej.



# Opisný slohový postup

## Druhy charakteristiky

Postoj autora:

- **objektívna**
- **subjektívna**

Výber jazykových prostriedkov:

- **priama**
- **nepriama**

Počet predmetov:

- **individuálna**
  - posudok
  - autocharakteristika
- **skupinovú**
- **porovnávajúcu**

## Charakteristika

### ČO UŽ VIETE...

**Charakteristika** sa sústreďuje na **typické, charakterové črty**, na podstatné rozlišovacie znaky, kým opis si viac všíma komplexnosť vonkajších znakov.

**Priama charakteristika** priamo pomenúva vlastnosti prídavným menom.

**Nepriama charakteristika** opisom konania a správania osoby naznačuje jej charakter.

**Charakteristika** (z gr. – vryté znamenie) je výstižný opis nielen typických vonkajších znakov, ale aj vlastností osoby, veci alebo javu. Pričleňuje sa k opisu ako samostatný žáner. Najčastejšie sa stretne s **charakteristikou osoby** (posudok, umelecká charakteristika, psychologický posudok), ale aj **prostredia** (škola, zamestnanie, krajina), **času** (historické obdobie ap.), **javu** (chudoba, vojna, diktatúra, tyrania).

Podobne ako pri opise aj pri charakteristike je dôležité zvoliť a dodržiavať vhodnú **kompozíciu** podľa autorského zámeru. Napr. charakteristiku osoby možno začať opisom jej vzťahov k rodine, k priateľom alebo k spolupracovníkom či spolužiakom a prejsť k individuálnym vlastnostiam osoby alebo postupovať od vnútorných vlastností osoby k opisu jej vonkajšieho vzhľadu ap. Kompozíciu ovplyvňuje aj zámer autora.

## ROZLIŠUJTE

OPIS	CHARAKTERISTIKA
<p style="text-align: right;"><b>UKÁŽKA 27</b></p> <p>Škola v Avonlea bola obielená budova s nízkymi odkvapmi a so širokými oblokmi. Vnútri stáli masívne staromódne lavice, ktoré sa otvárali a zavrtávali, a na nich boli vyrezané hieroglyfy troch generácií žiakov.</p> <p style="text-align: right;">L. M. Montgomeryová</p>	<p style="text-align: right;"><b>UKÁŽKA 28</b></p> <p>Pencey je súkromná stredná škola v Agerstowne, v štáte Pensylvánia. Možno ste už o nej počuli. Alebo aspoň videli reklamu. Uverejňuje ich aspoň tisíc časopisov a vždy je tam obrázok, ako nejaký frajer na koni skáče cez plot, akoby človek z Pencey inšie nerobil, len v jednom kuse hral pólo. Ja som tam koňa široko-diaľko jakživ nevidel. A pod obrázkom toho frajera na koni je vždy text: Od roku 1888 vychovávame z chlapcov skvelých, inteligentných mladých mužov. Finta na blbých. Na Pencey nevychováajú ani o chlp lepšie ako na iných školách.</p> <p style="text-align: right;">J. D. Salinger</p>
<p><b>Znaky:</b> sústreďuje sa iba na vonkajšie znaky objektu: farba, výška, šírka, vzhľad.</p>	<p><b>Znaky:</b> zameriava sa na „ducha“ školy: spôsob propagácie školy, študentov, úroveň výchovy.</p>

## ÚLOHY

1. a) Vyhľadajte v ukážke 28 vety, ktoré charakterizujú školu v Pencey.  
b) Ktorý text v rubrike *Rozlišujte* pôsobí subjektívnejšie? Zdôvodnite.  
c) Nájdite slovné spojenia, vety, súvetia, ktoré dokazujú subjektívnosť textu.
2. Charakterizujte svoju strednú školu. Spojte charakteristiku svojej školy s opisom.

## Objektívna a subjektívna charakteristika

Rovnako ako opis i charakteristika môže byť **objektívna** a **subjektívna**. S objektívnou charakteristikou sa stretáme v odbornej komunikácii (napr. charakteristika hľadaného páchatela trestného činu) a v oficiálnej komunikácii (napr. psychologický posudok na súde). **Objektívna** charakteristika je vymenúvaním vlastností, pri **subjektívnej** charakteristike využíva autor vlastnosti bytosti, objektu, javu aj na hodnotenie (napr. v umeleckej charakteristike).

### UKÁŽKA 29

„Bol kostolník v Kostole svätej Barbory... za rohom... na Staromestskej... prišiel po vojne... druhej... a... bol to veľmi slušný človek. Tichý. Stačil mu kostol, medzi ľudí veľmi nechodil. Nevedel si zvyknúť na slovenčinu, stále zahoval. Býval na tej istej ulici, vedľa kostola tretí dom, na bráne bola veľká kovová šestka, ale poschodie neviem, nikdy som u neho nebola. Občas sme spolu prehodili slovo, dve... pred kostolom, ale keď som sa o ňom chcela niečo dozvedieť, vždy ušiel, akože sa niekam ponáhla... taký čudák, samotár. Všetkým z okolia opravoval hodinky, mlynčeky na kávu a hracie skrinky... neskôr rádiá... na skromné živobytie mu to stačilo. [...]

Na jar v osemdesiatom piatom ho zbalila polícia. Vraj štátna... [...]

D. Dán: Červený kapitán

### Charakteristika

podľa postoja autora

- **objektívna**  
(v odbornej a v pracovnej komunikácii)
- **subjektívna**  
(v bežnej komunikácii, v komunikácii slovesného umenia)

### ÚLOHY

1. a) Na základe ukážky 29 charakterizujte postavu kostolníka.  
b) Identifikujte v ukážke 29 vety, ktoré môžu podsúvať subjektívny pohľad rozprávača na postavu.
2. Môže byť charakteristika v literárnom diele objektívna?
3. Diskutujte o možnosti rozprávača ovplyvniť čitateľa v názore na literárnu postavu.

## Priama a nepriama charakteristika

**Priama** charakteristika je vymenovanie vlastností osoby, ktoré pomenujeme pomocou abstraktných podstatných mien (*usilovnosť, zodpovednosť*) a akostných prídavných mien (*usilovný, zodpovedný*). V umeleckej literatúre nás s charakterom postavy oboznamuje sám autor alebo iná postava, prípadne postava charakterizuje samu seba.

Ak vlastnosti postavy vyplývajú z jej konania, ide o **nepriamu** charakteristiku. Veľmi často sa využíva v **komunikácii slovesného umenia** (charakteristika vyplýva z deja, hrdina sa charakterizuje prostredníctvom svojho konania a správania) alebo v bežnej komunikácii (napr. uvedieme konkrétny príklad konania osoby, aby sme ilustrovali niektorú jej vlastnosť).

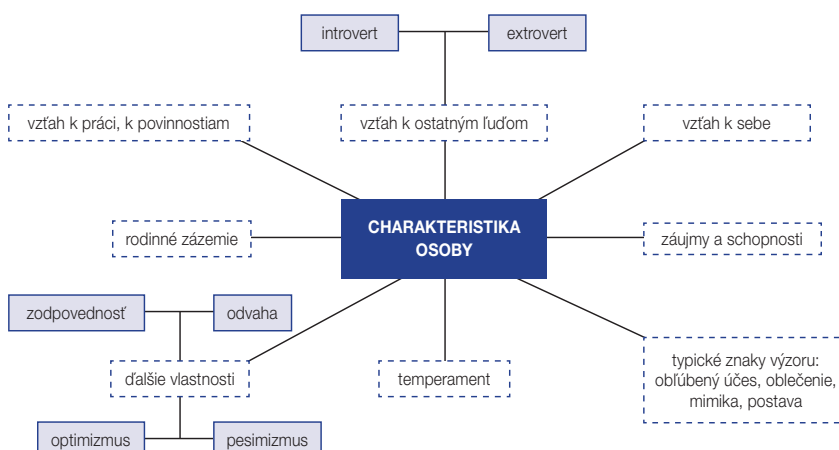
### Charakteristika

podľa výberu jazyk. prostriedkov

- **priama**  
(v pracovnej komunikácii)
- **nepriama**  
(v komunikácii slovesného umenia, v bežnej komunikácii)

### ÚLOHY

1. Vyhľadajte charakteristiku postavy A. Domanického z diela M. Kukučina *Keď Báčik z Chochoľova umrie*. Citujte text, ktorý patrí do priamej a nepriamej charakteristiky, uveďte prameň.
2. Vyjadrite nepriamou charakteristikou vlastnosti: *bezohľadný, zásadový, pokrytecký, dôverčivý, ambiciózný*.
3. Pracujte v dvoch skupinách. Podľa mapy mysle napíšte najprv priamu, potom nepriamu charakteristiku vám známej osoby.





## ÚLOHY

1. Ktoré charakterové vlastnosti postavy možno vyvodiť na základe opisu jej výzoru v ukážke 30?

### UKÁŽKA 30

*Bol strednej postavy; súmerný, štíhly driek a široké plecia svedčili o pevnej telesnej konštrukcii, schopnej znášať všetky námahy kočovného života a premeny podnebia, a nepodlomenej ani zhýralým veľkomestským životom a búrkami duše; zaprášený zamatový kabátik, zapätý len na spodné dve gombičky, odhaloval oslepivo čistú bielizeň, svedčiacu o zvykoch poriadneho človeka; zašpinené rukavice akoby boli na mieru šité na jeho malú aristokratickú ruku, a keď si stiahol jednu rukavicu, zadivil som sa, aké tenké a biele má prsty. Chôdzu mal nedbanlivú a lenivú, ale zbadal som, že sa nerozháňal rukami – istý znak určitej povahovej uzavretosti.*

M. J. Lermontov

### Charakteristika

podľa počtu charakterizovaných predmetov

- **individuálna**
  - umelecká charakteristika (v umeleckej komunikácii)
  - posudok
  - autocharakteristika (v pracovnej komunikácii)
- **skupinová** (v komunikácii slovesného umenia)
- **porovnávací** (v bežnej i odbornej komunikácii)

### Individuálna charakteristika

- **umelecká charakteristika**
- **autocharakteristika**
  - súčasť motivačného listu
  - súčasť životopisu
- **posudok**

## Individuálna charakteristika

Charakterizovať môžeme rôzne počty predmetov, napr. jedného človeka (**individuálna charakteristika**), dvoch ľudí (**porovnávací charakteristika**), ale aj skupinu ľudí (**skupinová charakteristika**), ktorá má rovnaké záľuby (napr. hudobná skupina), povolanie (napr. maliari) atď. Podobne môžeme pristupovať k veciam a javom.

**Individuálna charakteristika** je charakteristikou jednej osoby, predmetu alebo javu. V umeleckom štýle je najfrekvencovanejšia (**umelecká charakteristika postavy, doby**).

Charakterizovať môžeme iného človeka, ale aj seba. **Autocharakteristika** pomáha poznať seba samého, nachádzať to, čo môžeme na sebe zmeniť, zlepšiť. So sebahodnotením sa môžeme stretnúť v administratívnom štýle (**motivačný list**), prvky autocharakteristiky sú aj súčasťou **administratívneho životopisu a beletrizovaného životopisu**.

V pracovnej komunikácii sa individuálna charakteristika objavuje aj ako **posudok** – charakteristika osoby, ktorú dlhší čas poznáme alebo skúmame (pracovný posudok, psychologický posudok). Posudok patrí medzi písané jazykové prejavy **oficiálnej komunikácie**. Je to objektívna charakteristika osoby. Inštitúcie (napr. armáda, niektoré vysoké školy, zahraničné univerzity a najmä firmy sprostredkujúce prácu v domácnostiach, študijné pobyty v cudzine atď.) ho vyžadujú od bývalého zamestnávateľa, od bývalej školy. Posudok musí byť **objektívny, vecný, komplexný**. Má sa vyjadriť ku všetkým dôležitým stránkam povahy posudzovaného, k tomu, čím môže pracovný kolektív obohatiť, ale tiež k zvláštnostiam jeho správania, ktoré by mohli spôsobiť problémy (neurochirurg by asi nemal byť roztržitý). Posudok má **formu úradného listu** s vycentrovaným názvom útvaru.



## UKÁŽKA 31

## Posudok

Zamestnávateľ: NORO, s. r. o., v zastúpení Ing. Jánom Hollým  
vydáva  
zamestnancovi: Ing. Martin Nový, nar. 14. 8. 1992  
tento **pracovný posudok**:

Zamestnanec nastúpil do zamestnania v našej spoločnosti NORO, s. r. o., na pozíciu asistent obchodného manažéra 1. 8. 2014 hneď po ukončení štúdia na Ekonomickej univerzite v Bratislave. [...] Po dvoch rokoch pôsobenia na uvedenej pozícii sa prihlásil do interného výberu na miesto obchodného manažéra, v ktorom bol úspešný. Pozíciu obchodného manažéra zastával od 15. 9. 2016. Na tejto pozícii viedol tím troch obchodných zástupcov a jedného asistenta. Jeho náplňou bola predovšetkým komunikácia so zahraničnými dodávateľmi, vyhodnocovanie ich obchodných ponúk, dohadovanie obchodných podmienok, kalkulácia cien, komunikácia s odberateľmi, uzatváranie obchodných zmlúv, zodpovednosť za komunikáciu s domácimi obchodnými partnermi, propagačné aktivity.

**Verzia 1**

Zamestnanec dosahoval na tejto pozícii vynikajúce výsledky vďaka proaktívnemu prístupu, vyhľadávaniu nových príležitostí, strategickému mysleniu, kreativitě, cieľavedomosti, dôslednosti a vysokej miere zodpovednosti. Pozitívne sme hodnotili aj jeho schopnosť viesť ľudí, vytvárať prostredie podporujúce vznik nových nápadov, komunikáciu s podriadenými aj organizačné schopnosti. Zamestnanec je otvorený zmenám, ďalšiemu vzdelávaniu i rozvíjaniu manažérskych kompetencií a má nepochybne vysoký pracovný potenciál.

Pracovný posudok je pozitívny, zamestnanca opisuje ako človeka s vysokým pracovným aj osobnostným potenciálom.

**Verzia 2**

Zamestnanec mal pre pozíciu obchodného manažéra potrebné vedomosti a schopnosti. Vďaka nim dosahoval požadované výsledky, čím pomáhal naplňať víziu spoločnosti. Snažil sa o zlepšovanie kvality a efektívnosti v každej oblasti svojej práce. Od podriadených vyžadoval hlavne lojalitu, plnenie úloh a dodržiavanie termínov.

Išlo o priemerného zamestnanca, ktorý nepodporuje tvorivé myslenie a iniciatívu u podriadených a je viac realizátor firemnej stratégie ako jej tvorca.

**Verzia 3**

Výsledky jeho práce na pozícii obchodného manažéra zodpovedali reálnym schopnostiam zamestnanca. Zamestnanec riešil problémy, ktoré práve vznikli, aplikoval štandardné metódy práce, často sa venoval detailom. Udržoval komunikáciu s obchodnými partnermi, k podriadeným pristupoval kamarátsky, ich prácu nekritizoval. Zúčastňoval sa manažérskych školení nevyhnutných pre zvládnutie pracovných úloh.

Hodnotenie zamestnanca svedčí skôr o nezvládnutí danej pozície, pretože mu chýba strategické myslenie, nadhľad, orientácia na zákazníka a zlepšenie by si žiadalo aj vedenie tímu.

Pracovný posudok sa vydáva na žiadosť zamestnanca.

S pozdravom

Košice 31. 10. 2007

NORO,  
s. r. o.  
Ing. Ján Hollý

epi.sk

## ÚLOHY

1. Preštudujte si vzor posudku na zamestnanca a jeho tri rôzne verzie v ukážke 31. V čom sa líšia?
2. Vyznačte vo verziách 1 – 3 ukážky 31 tie časti, vďaka ktorým sa text interpretuje podľa pripísaných komentárov (odhaľujú sa zámer textu).
3. a) Napíšte hodnotenie svojho obľúbeného vyučujúceho, inšpirujte sa ukážkou 31. Porovnajte si svoje hodnotenia.  
b) Napíšte sebahodnotenie na predmete slovenský jazyk a literatúra.

## Charakteristika v umeleckom texte

### VIETE, ŽE...?

V koncentrovanej charakteristike si spisovateľ zo všetkých vlastností človeka vyberie tú najtypickejšiu a charakterizuje postavu jedným obrazom či slovom (napr. cez pomlčku): *Anča – zmija* (má jedovatý jazyk), *Ila – kráľovná* (myslí si, že je lepšia ako ostatní, nosí sa ako kráľovná), *človek – milión* (jeden z mnohých/akých sú milióny), *žena – plachetnica* (pyšná). Postavu môžeme stručne a presne charakterizovať pomocou metafory: *dlhá tenká voš* (človek, ktorý parazituje na iných), *špinavozelený hmyz* (nacisti v uniformách). Vlastnosti postavy môžeme vyjadriť pomocou vsuvky (parentézy): *Zuza, jeho žena, mladá, pekná, ale vždy žuhriaca, pozerala...* (B. Slančíková-Timrava, J. Cíger-Hronský).

### ÚLOHY

1. Pomenujte druhy charakteristiky v ukážke 32 označené písmenami A. až C.
2. Akú funkciu v texte ukážky plnia akostné prídavné mená?
3. Nájdite v texte vypočítavanie (enumeráciu) faktov, vlastností ap.

### UKÁŽKA 32

SOŇA (*smeje sa*): Mám hlúpu tvár... však? Už odišiel a ja ešte vždy počujem jeho hlas a kroky, a keď pozriem na tmavý oblok – vidím tam jeho tvár. Dovoľ mi, nech sa vyrozmývam... Ale nemôžem hovoriť tak hlasno, hanbím sa. Podme do mojej izby, tam sa pohovárime. Zdám sa ti hlúpa? Priznaj sa... Povedz mi niečo o ňom...

JELENA ANDREJEVNA: Čo takého?

SOŇA: On je taký múdry. Všetko vie, všetko spraví... On aj lieči, aj hory sadi...

JELENA ANDREJEVNA: Tu nejde o hory ani o liečenie... Milá moja, pochop, on je talent! A vieš ty, čo je talent? Odvážna, slobodná myseľ, vzlet... Posadí stromček a už háda, čo z toho bude o tisíc rokov, už vidí v duchu šťastie ľudstva. Takí ľudia sú vzácní, takých treba milovať... Pije, završuje býva grobiansky, ale čo na tom? Nadaný človek v Rusku nemôže byť bezúhonný. Len si pomysli, ako žije tento človek! Blatisko na cestách, mrazy, metelice, obrovské vzdialenosti, ľud surový, nevzdelaný, kde pozrieš, všade bieda, choroby – kto v takomto prostredí pracuje a zápasí deň čo deň, tomu je ťažko zostať bezúhonným a triezvym... (**Bozkáva ju.**) Zo srdca ti žičím, aby si bola šťastná, zaslúžiš si to... (**Vstane.**) Ale ja som nezaujímavá, epizodická postava... Aj v hudbe, aj v mužovom dome, vo všetkých románoch, slovom všade som bola len epizodickou postavou. Vlastne, Soňa, keď si tak uvážim, ja som veľmi, veľmi nešťastná! (**Rozčúlená chodí po javisku.**) Niet pre mňa šťastia na svete.

A. P. Čechov

A. Soňa charakterizuje samu seba.

B. Soňa charakterizuje Astrova.

C. Jelena Andrejevna charakterizuje Astrova, ľud a seba.

Autorské poznámky

## Skupinová charakteristika

Pri skupinovej charakteristike je dôležité zamerať sa na spoločné vlastnosti skupiny, nie individuálne zvláštnosti jej jednotlivých členov.

### UKÁŽKA 33

*Sediaci sú všetci jeden ako druhý a sú zaostalí, špinaví, a s inteligentmi je ťažká reč. Unavujú. Všetci plytko rozmýšľajú, plytko cítia a nevidia si ďalej od nosa – slovom, sú hlúpi. A tí trochu múdrejší a vážnejší sú hysterickí, rozožratí analýzou, sebaipitvaním... Vedia len vzdychať, nenávidieť, chorobne klebetiť, len škúlia a gánia na človeka, a vyhlasujú: „Ó, to je neurotik!“ alebo „to je frázista!“ A keď nevidia, akú nálepku mi prilepiť na čelo, povedia: „To je čudný človek, čudný!“ Mám rád les, im je to čudné; nejedávam mäso – aj to im je čudné. Bezprostredného, čistého, voľného pomeru k svetu a k ľuďom už niet.*

A. P. Čechov

### Znaky skupinovej charakteristiky z ukážky 33

#### Predmet charakteristiky:

- jedna spoločenská vrstva v Rusku

#### Jazykové prostriedky:

- priama charakteristika
  - prídavné mená s hodnotiacim významom: *zaostalí, špinaví, hlúpi, hysterickí*;
  - ustálené spojenia: *nevidia si ďalej od nosa*;
- nepriama charakteristika
  - konanie, vyhlásenia postáv: *nevidia, akú nálepku...; povedia... vyhlasujú...*

#### Stupeň subjektívnosti:

- veľmi vysoký, prezrádza antipatiu.

### ÚLOHY

1. Nazvite spoločenskú vrstvu, ktorú rozprávač z ukážky 33 charakterizuje.
2. Z radu vyberte pomenovania, ktoré charakterizujú spoločenskú vrstvu z ukážky 33. *klebetníci, čudáci, hysterici, bolestíni, vegetariáni, frázisti, neurotici, zadubenci*
3. Napište skupinovú charakteristiku svojej triedy.

## Porovnávacia charakteristika

Porovnávať môžeme vlastnosti dvoch (príp. troch) ľudí, predmetov alebo javov. K **porovnávaníu vlastností postáv** môžeme pristupovať dvoma spôsobmi:

- najprv sledujeme jednu postavu, potom sa venujeme druhej,
- sledujeme súčasne obe postavy (tento postup je efektívnejší, vyhneme sa opakovaniu).

Porovnávacia charakteristika sa uplatňuje nielen **v umeleckom štýle**, nachádza sa aj **v náučnom štýle**, napr. ako súčasť analýzy umeleckého diela, porovnanie dvoch podobných výrobkov, dvoch konštrukčných návrhov

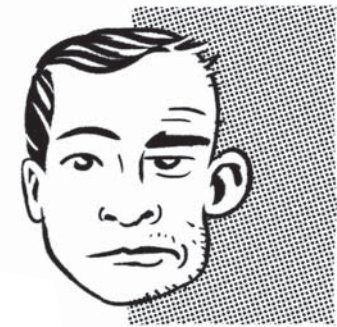
### UKÁŽKA 34

*Tušil som, že obaja, chrchliak i Jašek, sú nástrojmi v rukách neznámych a neúprosných síl. Skôr ako obyčajné stretnutie dvoch sokov v láske, zdalo sa mi ono stretnutím dvoch svetov, dvoch rozličných mocností. [...]*

*Prvému z nich svietia v očiach hviezdy a slnce a celý je plný tej šťavy a miazgy, čo vyteká zo zdravého pňa, keď doň hodne hlboko zatneš sekerou. Celý je plný všelijakých zázrakov, čo dávajú tráve rásť, vtákom lietať, vetru duť, ohňu horieť a zelenej chvoji voňať...*

*Druhý – mráz aby ho drvil a síra ohnivá páčila – nemá ani poňatie o týchto veciach. Prišiel sem bohvie odkiaľ; nohy má ako triesky, celý je vytrasený a zmrštený, žltý a bez šťavy – ako zemiaková vňať v jeseni. Každé slovo, čo vypustí z úst, smrdí ako zaparený hnoj. Ak sa s ním niekde stretneš, dávaj dobrý pozor: nemyslí na iné, ako by ťa čo najľahšie napálil. Cítiš, že si proti nemu bezmocný.*

D. Chrobák



### Znaky porovnávacej charakteristiky z ukážky 34

Text v ukážke spája prvky opisu a charakteristiky (čo je typické pre umeleckú charakteristiku).

#### 1. postava

**Jašek** je telesne zdatný (prírovnávanie k zdravému pňu) a vnútorné bohatý (plný všakovakých zázrakov).

#### 2. postava

**Chrchliak** je telesne odpudivý (nohy má ako triesky, celý je vytrasený a zmrštený, žltý a bez šťavy) a duševne skazený (slová mu smrdia z úst – hovorí zlé veci, chce ťa napáliť – oklamať).

### UKÁŽKA 35

*Jašek i Peter sú čestní priami ľudia jednoduchej povahy, Jašek koná veľmi impulzívne a pudovo, Peter taktizuje a vie kontrolovať svoje emócie – čo však nie je prejavom pokrytectva, skôr predvídavosti a empatie.*

*Pre oboch je charakteristické minimálne sociálne zázemie – absencia pevných, rodinných pút je u Jaška kompenzovaná harmonickým zrastaním s krajom, Peter je sirota bez stabilnej práce a prischla mu nálepka „tulák“.*

Žiacka práca

## ÚLOHY

1. Všimnite si rozdiel medzi ukážkami 34 a 35. V jednej autor niečo tvrdí bez uvedenia dôkazov, v druhej ukážke autorka hľadá širšie súvislosti. Zdôvodnite tento rozdiel.
2. a) Preštudujte si propagačnú porovnávaciu charakteristiku v ukážke 36. Presvedčila vás?  
b) Nájdite dve charakteristiky, vďaka ktorým je igelitové vrecko výhodnejšie.  
c) Nájdite dve charakteristiky, vďaka ktorým je ľanové vrecko menej výhodné.

### UKÁŽKA 36

**POROVNANIE**

Igelitový sáčok	Ľanové vrecko
<ul style="list-style-type: none"> <li>• na 1 použitie (každý z nás vyhodí asi 400 kusov ročne)</li> <li>• je to umelý materiál, uvoľňuje škodlivé látky</li> <li>• na chlebe sa v sáčku tvoria plesne, aj keď nie sú okom viditeľné, na 3 deň musíte chlieb vyhodiť</li> <li>• prírodu zafašuje, znečisťuje, rozloží sa až za 500 rokov</li> </ul>	<ul style="list-style-type: none"> <li>• opakované použitie, vydrží roky</li> <li>• antibakteriálne, odpudzuje hmyz, skrúšili vašu domácnosť</li> <li>• chlieb vo vrecku neplesnivie ani po týždni, chlieb vo vrecku dýcha a ostane dlho čerstvý</li> <li>• Ľanová látka, ktorá je postráhaná na kúsky sa v komposte rozloží do 1 mesiaca.</li> </ul>

**KÚPOU VRECKA:**

- získate zdravý obal na váš živý chlieb
- jeho opätovným používaním prispějete k zníženiu plastového odpadu na našej planéte
- odmeníte sa a vaše deti zdravším životným prostredím

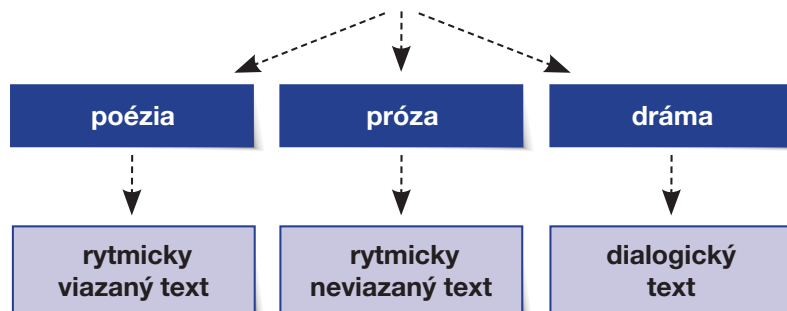
Vyrobené na Slovensku  
www.vreckonachlieb.sk  
V ponuke jedno a dvojbalenie  
Vrecká v rozmeroch:  
45 x 25 cm  
33 x 33 cm

# Umelecký štýl

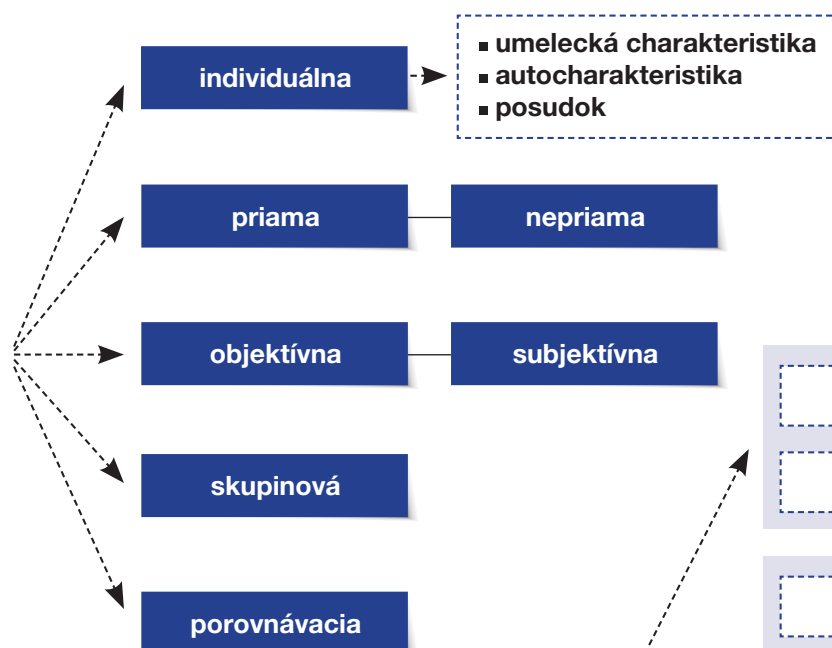
## Znaky umeleckého štýlu

- písomnosť/ústnosť
- subjektívnosť
- variabilnosť
- obsahová viacznačnosť

## Forma útvarov/žánrov umeleckého štýlu



## Charakteristika



## Opis



## Pojmy

### Slohové útvary/žánre umeleckého štýlu

- |            |            |                |
|------------|------------|----------------|
| ■ EPICKÉ   | ■ LYRICKÉ  | ■ DRAMATICKÉ   |
| - román    | - pieseň   | - činohra      |
| - novela   | - elégia   | - komédia      |
| - balada   | - óda      | - tragédia     |
| - bájka... | - sonet... | - monodráma... |

## Pojmy

### Kompozičné postupy

**rozprávania**  
 chronologický  
 retrospektívny  
 reťazový  
 paralelný  
*in medias res*

### Kompozícia rozprávania

1. úvod
2. zápleтка
3. vyvrcholenie
4. obrat
5. rozuzlenie (pointa)

## Pojmy

### Funkcia umeleckého textu

- estetická/expresívna
- výchovná
- poznávací/kognitívna
- dorozumievacia/komunikatívna